

# نگاهی به معماری روستایی ایران

[www.ketab.ir](http://www.ketab.ir)

نویسنده:

دکتر مریم مرادی

عضو هیات علمی دانشگاه آزاد اسلامی واحد نیشابور



انتشارات شادیاخ

نیشابور - خیابان فردوسی شمالی  
نرسیده به میدان آزادی - ساختمان انصار

shadyakh@gmail.com

۰۵۱ - ۴۲۲۱۶۱۲۱

نگاهی به معماری روستایی ایران

نویسنده: دکتر مریم مرادی

عضو هیات علمی دانشگاه آزاد اسلامی واحد نیشابور

مشخصات ظاهری: ۱۶۰ صفحه - وزیری

شمارگان: یک هزار نسخه

ویراستاری و طراحی جلد: محمدرضا عالمی

نوبت چاپ: اول - تابستان ۱۴۰۰

شابک: ۸ - ۳۳ - ۵۵۱۱ - ۶۰۰ - ۹۷۸

قیمت: ۶۰ هزار تومان

حق چاپ محفوظ است

- سرشناسه : مرادی، مریم، ۱۳۵۸ -
- عنوان و نام پدیدآور : نگاهی به معماری روستایی ایران / نویسنده مریم مرادی.
- مشخصات نشر : نیشابور: شادیاخ، ۱۴۰۰.
- مشخصات ظاهری : ۱۶۰ ص.: ممبر.
- شابک : ۹۷۸-۶۰۰-۵۵۱۱-۳۳-۸
- وضعیت فهرست نویسی : فیپا
- یادداشت : کتابنامه: ص. ۱۵۹-۱۶۰.
- موضوع : خانه‌های روستایی -- ایران
- موضوع : Country homes -- Iran
- موضوع : خانه‌های روستایی -- ایران -- طراحی و ساخت
- موضوع : Country homes -- Iran-- Design and construction
- رده بندی کنگره : NA۷۴۲۱
- رده بندی دیویی : ۷۲۸/۰۹۵۵
- شماره کتابشناسی ملی : ۸۴۶۰۰۰۴
- اطلاعات رکورد کتابشناسی : فیپا

## فهرست مطالب

صفحه	عنوان
۹	مقدمه
۱۰	روستا
۱۳	جامعه‌شناسی روستایی
۱۳	طبقه‌بندی روستاهای کشور
۱۴	گروه‌بندی روستاها بر اساس شکل استقرار و گونه‌بندی آنها:
۱۴	الف) روستاهای متمرکز یا گردآمده
۱۶	ب) روستاهای پراکنده
۱۸	ج) روستاهای بینابین
۱۹	گروه‌بندی روستاها بر اساس توسعه‌یافتگی
۲۰	گروه‌بندی روستاها بر اساس عوامل طبیعی
۲۰	الف) توپوگرافی
۲۱	ب) اقلیم
۲۲	اقلیم و معماری روستا
۲۲	تقسیمات اقلیمی در ایران
۲۳	۱- اقلیم گرم و خشک (دشت‌های فلات مرکزی):
۲۴	شرایط اقلیمی
۲۵	بافت شهری و روستایی
۲۵	بافت شهری در مناطق گرم و خشک
۲۶	فرم بنا
۲۸	نوع مصالح
۲۹	ساختمان‌گلی و خشتی
۲۹	ساختمان‌های گلی
۲۹	ساختمان‌های خشتی
۳۱	ساختمان‌های آجری
۳۳	اقلیم گرم و مرطوب (سواحل شمالی خلیج فارس و دریای عمان)
۳۳	شرایط اقلیمی
۳۴	خصوصیات آب و هوایی

۳۶	فرم بنا.....
۳۸	اقلیم معتدل و مرطوب (سواحل جنوبی دریای خزر).....
۳۸	شرایط اقلیمی.....
۴۱	فرم بنا.....
۴۳	نوع مصالح.....
۴۷	لته سر.....
۴۷	سفالی خانه.....
۴۸	سیکما خانه.....
۴۸	دارور چین.....
۴۸	دیوار نثار.....
۴۹	دیوار خشتی و گلی و آجری.....
۴۹	اقلیم سرد (نواحی کوهستانی و مرتفع فلات).....
۵۰	شرایط اقلیمی.....
۵۰	کلیات شرایط اقلیمی این منطقه.....
۵۱	یافت شهری و روستایی.....
۵۴	نوع مصالح.....
۵۶	فرم ساختمان در رابطه با اقلیم.....
۵۷	انتخاب مصالح ساختمانی متناسب با اقلیم.....
۵۸	ج) آب.....
۵۹	منابع مختلف تأمین کننده آب و تأثیر آن بر کالبد روستا.....
۶۶	روش های حفاظت و ذخیره آب روستا.....
۷۱	گروه بندی روستاها بر اساس عوامل انسانی.....
۸۱	دیوار.....
۸۲	شناخت و بررسی مصالح اقلیم گرم و مرطوب «سواحل خلیج فارس و دریای عمان».....
۸۳	شناخت و بررسی مصالح اقلیم جلگه های جنوب غربی.....
۸۳	الف) دیوار.....
۸۶	ب) سقف.....
۸۸	شناخت و بررسی مصالح اقلیم معتدل و مرطوب «سواحل دریای خزر».....
۹۳	دیوارسازی.....
۱۰۱	سقف.....
۱۰۴	شناخت و بررسی مصالح در اقلیم سرد کوهستانی (کوهستان های غربی).....

ساماندهی عرصه های مکانی - فضایی از ابتدای زندگی بشر و از زمان بهره گیری از منابع مختلف طبیعی به ویژه آب و زمین پیوسته در مقیاس و مفهومی متفاوت، مطرح بوده است. در این راستا، هر چه قدر سطح فرهنگ بالاتر رفته شکل عمومی سازماندهی و انتظام محیط و ابزار و دانش فنی گروه های مختلف انسانی پیشرفته تر شده است. برای مثال نمونه های مختلفی به ویژه در تمدن های باستانی در طول تاریخ قابل بررسی است.

به طور کلی، اولین کوشش ها برای برنامه ریزی فضایی نوین در اروپا، بین دو جنگ جهانی و به ویژه در انگلیس، آلمان، سوئیس، هلند و چکسلواکی سابق صورت گرفته است. برنامه ریزی مکانی در سایر کشورهای اروپایی پس از جنگ جهانی دوم مطرح گردید. در کشورهای توسعه نیافته و در حال توسعه پیش از هر چیز این نکته اساسی مطرح است که بخش قابل توجهی از جمعیت آنها در سکونتگاه های محروم روستایی به سر می برند و کیفیت زندگی آنها در حد پایین ترین نیازهای حیاتی و زیستی انسانی است. لازم به ذکر است اندک افرادی در این کشورها یافت می شوند که در مناطق روستایی با سطح درآمد بسیار بالا و جزو ثروتمندترین ساکنان کشور به حساب می آیند و علی رغم تعداد اندکشان نقشی تعیین کننده در جهت گیری های عمومی روستا دارند.

از آنجا که کشورهای جنوب عمدتاً در کمربند اقلیمی نامناسبی قرار دارند، فعالیت روستایی آنها شدیداً در معرض تنوع فصلی و اقلیمی است. این امر بیشتر در قسمت های شبه قاره هند و آفریقا و بخش های وسیعی از آسیا و آمریکای جنوبی قابل مشاهده است. از این رو اگر برای روشن شدن

وضعیت متضاد و پیچیده روستائیان کشورهای جنوب به بررسی همین یک جنبه نیز بسنده شود، باز می توان به عمق مسائل آنها پی برد. بنابراین مسائل کشورهای جنوب، در همه جنبه ها مشابه نیست اما می توان ویژگی های کلی مشترک برای آنها قائل شد. این ویژگی های مشترک به نظر مایکل تودارو چنین است:

۱- سطح نازل زندگی اکثریت مردم از لحاظ کمی و کیفی

۲- سطح نازل قابلیت تولید

۳- نرخ فزاینده رشد جمعیت

۴- نرخ بالای بیکاری و کم کاری

۵- وابستگی شدید به تولیدات کشاورزی و صادرات محصولات بخش اول

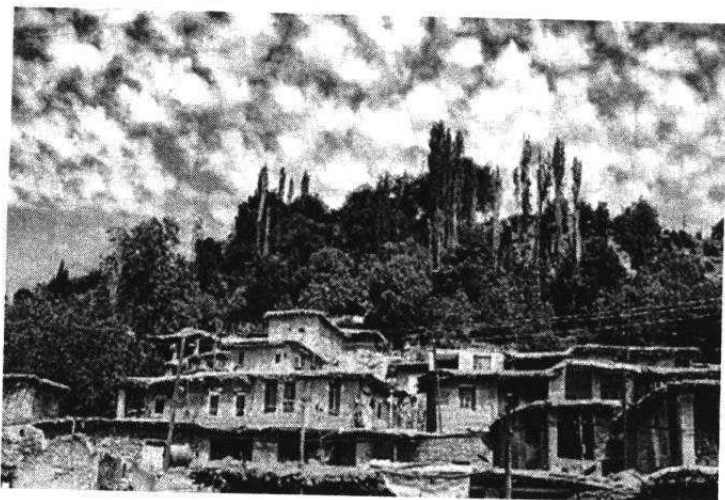
۶- سلطه، وابستگی و آسیب پذیری در روابط بین المللی

بنابراین لزوم برنامه ریزی در سطح مختلف کلان و خرد در کشورهای مختلف با نگرش همه جانبه نگر و سیستمی مطرح می گردد و می توان گفت توسعه و برنامه ریزی روستایی می تواند اساس و بنیان نظام ساماندهی مکانی - فضایی در منطقه و به تبع از آن در سطح کشورها قلمداد گردد.

## روستا

روستا یک واحد جغرافیایی است که در آن پدیده های اجتماعی و طبیعی به طور چشمگیری در هم آمیخته اند. این در هم آمیختگی از ویژگی های مهم روستا و شاخص عمده ای برای تشخیص شهر از روستا است. روستا را از نظر مفهوم و تعریف پیوسته در مقایسه با شهر مورد بررسی قرار می دهند. البته همیشه نمی توان به سادگی مرز مشخصی میان روستا و شهر

قائل شد و با ارائه تعریفی کوتاه، این دو گونه واحد سکونتگاهی را از یکدیگر مجزا ساخت.



تصویری از آمیختگی طبیعت و پدیده های اجتماعی در روستا

برای تفکیک روستا از شهر نیز شاخص هایی در نظر گرفته می شود. عمده ترین این شاخص ها عبارتند از

- وسعت
- وضعیت و نوع فعالیت اقتصادی
- درجه اشتغال، قشر بندی اجتماعی
- درجه پیچیدگی روابط و مناسبات
- چگونگی بهره گیری از نهادهای اجتماعی، فرهنگی و اقتصادی و سیاسی
- میزان و ترکیب جمعیت که رایج تر از موارد دیگر و معمولاً معیاری تعیین کننده است.